

Testkurs

Startseite / Kurse / Fakultäten /

Aktivität oder Material anlegen

- Spiel - Suchrätsel
- Spiel - Sudoku
- Spiel - Verstecktes Bild
- Spiel - Wer wird Millionär

Test

Wiki

ARBEITSMATERIAL

- Buch
- Datei
- IMS-Content
- Link/URL
- SMART vhb Objekt
- Textfeld
- Textseite
- Verzeichnis

Führen Sie im Kurs Ihre eigenen Tests durch. Legen Sie den Ablauf des Tests für Teilnehmer/innen fest und erstellen Sie Ihre Testfragen.

Wählen Sie aus verschiedenen Testfragetypen aus und geben Sie richtige und falsche Antworten für die automatische Bewertung ein. Ein Feedback zu den Fragen und Antwortoptionen gibt den Teilnehmer/innen Hilfe bei der eigenen Auswertung des abgeschlossenen Tests.

Hinweis: Tests werden unterschiedlich eingesetzt und haben sehr umfangreiche Einstelloptionen.

[Weitere Hilfe](#)

3.

1.

2.

- Schritt 1: Im Kurs "**Bearbeiten einschalten**" aktivieren.
- Schritt 2: Im Kursabschnitt in dem Sie die Aufgabe hinzufügen wollen, auf "**Material oder Aktivität anlegen**" klicken.
- Schritt 3: „**Test**“ markieren und mit "**Hinzufügen**" bestätigen.



Test zu 'Moodle-Tests' hinzufügen ⓘ

Alles aufklappen

Allgemeines

Name !

Beschreibung

Hier können ggf. ein paar Erklärungen hin...

Beschreibung im Kurs zeigen ⓘ

Schritt 1: *Name* der Prüfung hier eintragen.

Schritt 2: ggf. *Beschreibung* ergänzen, um eventuelle Erklärungen zum Testablauf geben zu können.

Schritt 3: Check-Box *Beschreibung im Kurs zeigen* anwählen.



Test anlegen



Zeit

Testöffnung Aktivieren

Testschließung Aktivieren

Zeitbegrenzung Aktivieren

Wenn die Zeit abgelaufen ist

Nachfrist für Abgabe Aktivieren

Bewertung

Bewertungskategorie

Bestehensgrenze

Erlaubte Versuche

Schritt 1: Mit *Testöffnung* Startdatum & -zeit festlegen.
Ab diesem Zeitpunkt können die Teilnehmenden den Test sehen und beginnen.

Schritt 2: Mit *Testschließung* Enddatum & -zeit festlegen.

Empfehlung: zwischen *Testöffnung* & *Testschließung* ein Zeitfenster wählen, welches gleich oder größer als die Dauer der Zeitbegrenzung ist.
-> In diesem Zeitraum können Prüfungen angefangen werden und über die Dauer der Zeitbegrenzung oder maximal bis zum Zeitpunkt der Textschließung bearbeitet werden.

Schritt 3: Mit *Zeitbegrenzung* die Bearbeitungszeit bestimmen.

WICHTIG:
Schritt 4: *Nachfrist* einstellen, um den Teilnehmenden die Wahlmöglichkeit zu geben, ob der Test gewertet werden soll oder nicht.

Schritt 5: Unter *Nachfrist für Abgabe* den Zeitraum der Nachfrist einstellen.
In diesem Zeitraum können die Prüfungsteilnehmenden entscheiden ob der Test gewertet werden soll. Ergebnisse können jedoch weder Bearbeitet noch eingesehen werden.

Schritt 6: Anzahl der *Erlaubten Versuche* = 1.



Im folgenden werden zwei Varianten des Moodle-Tests vorgestellt:

Option 1 :

- Moodle-Test mit knappem Zeitlimit.
- **Zufällige Fragen in zufälliger Anordnung mit gemischten Antworten**
Reduziert die Wahrscheinlichkeit, sich ohne bzw. mit nur wenig Zeitverlust bei den Antworten zu Fragen gegenseitig abzustimmen, selbst wenn die Prüfungsteilnehmenden direkt nebeneinander sitzen würden.
- **Eingeschränkte Navigation**
Man kann sich nicht frei durch den Test bewegen, sondern ist an die vorgegebene Reihenfolge der (zufälligen) Fragen gebunden.

Option 2:

- Moodle-Test mit knappem Zeitlimit.
- **Fragen in zufälliger Seiten-Anordnung mit gemischten Antworten**
Seitenreihenfolge ist zufällig, die Fragen pro Seite fest vorgegeben.
- **Selbstgewählte Navigation**
Die Prüfungsteilnehmenden können beliebig zwischen den Seiten navigieren. Möglichkeit, Aufgaben nach freier Bearbeitungsreihenfolge zu lösen.



Testvariante - Option 1

▼ Fragenanordnung

Neue Seite

Navigation

Weniger anzeigen ...

▼ Frageverhalten

Antworten innerhalb der Fragen mischen

Frageverhalten

Mehr anzeigen ...

▼ Überprüfungsoptionen

Während des Versuchs

- Versuch
- Ob richtig
- Punkte
- Spezifisches Feedback
- Allgemeines Feedback
- Richtige Antwort
- Gesamtfeedback

Direkt nach dem Versuch

- Versuch
- Ob richtig
- Punkte
- Spezifisches Feedback
- Allgemeines Feedback
- Richtige Antwort
- Gesamtfeedback

Später, während der Test noch geöffnet ist

- Versuch
- Ob richtig
- Punkte
- Spezifisches Feedback
- Allgemeines Feedback
- Richtige Antwort
- Gesamtfeedback

Wenn der Test abgeschlossen ist

- Versuch
- Ob richtig
- Punkte
- Spezifisches Feedback
- Allgemeines Feedback
- Richtige Antwort
- Gesamtfeedback

▶ Darstellung

▼ Weitere Zugriffsbeschränkungen

Kennwort [Anklicken zur Texteingabe](#)

IP-Adresse

Browsersicherheit

Schritt 1: Mit *Neue Seite* einstellen, wie viele Fragen pro Seite angezeigt werden sollen – das sollten natürlich nicht alle sein.

WICHTIG:
Schritt 2: *Navigation* „Vorgegeben“ einstellen.

Schritt 3: Damit werden die Antworten zu den Fragen zufällig vermischt.

Schritt 4: Mit diesen Einstellungen kann man festlegen, dass bzw. ob den Teilnehmenden eine automatische Auswertung ihres Tests angezeigt wird. Vermutlich wird man in den meisten Fällen die Tests vor einer endgültigen Bewertung noch einmal manuell durchsehen wollen – dann sollte man **hier alles abschalten**.

Schritt 5: Möglichkeit ein *Kennwort* für den Test festzulegen

Schritt 6: *Browsersicherheit* einstellen. Der Test findet hier in einem Vollbild-Fenster statt und die Möglichkeit zum Kopieren von Inhalten (Copy&Paste) wird eingeschränkt. Darüber hinaus wird die Navigation über die Vor- und Zurücktaste im Webbrowser unterbunden. Empfehlung: Sollte aktiviert werden.



Testvariante - Option 2

▼ Fragenanordnung

Neue Seite

Jede Frage Seitenumbrüche durchführen

Navigation

Selbstgewählt

Weniger anzeigen ...

▼ Frageverhalten

Antworten innerhalb der Fragen mischen

Ja

Frageverhalten

Spätere Auswertung

Weniger anzeigen ...

▼ Überprüfungsoptionen

Während des Versuchs

- Versuch
- Ob richtig
- Punkte
- Spezifisches Feedback
- Allgemeines Feedback
- Richtige Antwort
- Gesamtfeedback

Direkt nach dem Versuch

- Versuch
- Ob richtig
- Punkte
- Spezifisches Feedback
- Allgemeines Feedback
- Richtige Antwort
- Gesamtfeedback

Später, während der Test noch geöffnet ist

- Versuch
- Ob richtig
- Punkte
- Spezifisches Feedback
- Allgemeines Feedback
- Richtige Antwort
- Gesamtfeedback

Wenn der Test abgeschlossen ist

- Versuch
- Ob richtig
- Punkte
- Spezifisches Feedback
- Allgemeines Feedback
- Richtige Antwort
- Gesamtfeedback

▶ Darstellung

▼ Weitere Zugriffsbeschränkungen

Kennwort

Anklicken zur Texteingabe

IP-Adresse

Browsersicherheit

Vollbild-Popup mit Javascript-Sicherheit

Schritt 1: Mit *Neue Seite* einstellen, wie viele Fragen pro Seite angezeigt werden sollen – hier pro Frage eine neue Seite.

WICHTIG:
Schritt 2: *Navigation* „Selbstgewählt“ einstellen.

Schritt 3: Damit die Antworten zu den Fragen zufällig vermischt werden „Ja“ angeben.

Schritt 4: **Hier alles abschalten.**

Schritt 5: Möglichkeit ein *Kennwort* für den Test festzulegen.

Schritt 6: *Browsersicherheit* einstellen. Der Test findet hier in einem Vollbild-Fenster statt und die Möglichkeit zum Kopieren von Inhalten (Copy&Paste) wird eingeschränkt. Darüber hinaus wird die Navigation über die Vor- und Zurücktaste im Webbrowser unterbunden. Empfehlung: Sollte aktiviert werden.



Testvoraussetzungen (Gruppenbeschränkungen)

▶ Gesamtfeedback

▼ Weitere Einstellungen

Verfügbarkeit

ID-Nummer

Gruppenmodus

Voraussetzung für Gruppe/Gruppierung hinzufügen

▼ Voraussetzungen

Voraussetzungen

Voraussetzung hinzufügen

Datum	Zugriff über ein Datum und die Uhrzeit steuern
Bewertung	Zugriff über die erreichte Bewertung steuern
Gruppe	Zugriff für Mitglieder in einer Gruppe erlauben
Nutzerprofil	Zugriff über Felder im Nutzerprofil steuern
Zugriffsregeln	Voraussetzungen können als Zugriffsregel logisch verknüpft werden

Schritt 1: Unter *Voraussetzungen hinzufügen* können z.B. unterschiedliche Tests für verschiedene Gruppen konzipiert werden.

▶ Tags

▶ Kompetenzen

Pflichtfelder



The screenshot shows the Moodle course administration interface. On the left is a sidebar with navigation options: Teilnehmer/innen, Badges, Kompetenzen, Bewertungen, Kurseinstellungen bearbeiten, Nutzer/innen einschreiben, Einschreibemethoden, Kurs-Administration, Startseite, Dashboard, Eigener Kursbereich, and Meine Kurse. The main content area is titled 'Startseite / Meine Kurse' and includes a 'Bearbeiten ausschalten' button. Below this, there are sections for 'Kursnachrichten' and 'Moodle-Tests'. The 'Moodle-Tests' section contains two items: 'Prüfungsbeispiel' and 'Klausur'. The 'Klausur' item is highlighted with a blue line pointing to a callout box. To the right of the 'Klausur' item is a 'Bearbeiten' dropdown menu. Below the 'Moodle-Tests' section, there are buttons for '+ Aktivität oder Material anlegen' and '+ Themen hinzufügen'.

Schritt 1: Hier ist die Klausur. Zum *Konfigurieren der Fragen* jetzt hier klicken (nicht auf Bearbeiten").



Klausur



Hier können ggf. ein paar Erklärungen hin...

Erlaubte Versuche: 1

Der Test ist nicht verfügbar bis Mittwoch, 10. Juni 2020, 11:55

Der Test ist verfügbar bis Mittwoch, 10. Juni 2020, 13:05

Zeitbegrenzung: 1 Stunde

Es wurden noch keine Fragen eingetragen.



Testinhalt bearbeiten

Zurück zum Kurs

← Prüfungsbeispiel

Direkt zu:



Schritt 1: Auf *Testinhalt bearbeiten* klicken, um die Fragen zum Test hinzuzufügen.



Fragenkonfiguration – neue Frage hinzufügen

Schritt 1: *Frage hinzufügen...*

Test bearbeiten: Klausur

Fragen: 0 | Test geschlossen (Beginn 10:00)

Seitenumbrüche durchführen Mehr



← Prüfungsbeispiel

Markieren Sie den gewünschten Fragetyp

FRAGEN

- $\frac{2+2}{=7}$ Berechnet
- $\frac{2+2}{=7}$ Berechnete Multiple-Choice
- $\frac{2+2}{=7}$ Einfach berechnet
- Freitext
- Kurzantwort
- Lückentext (Cloze)
- Multiple-Choice
- Numerisch
- Wahr/Falsch
- Zufällige Kurzantwortzuordnung
- Zuordnung

Hinzufügen Abbrechen

Wählen Sie einen Fragetyp, um seine Beschreibung zu sehen.

Beste Bewertung Speichern

Summe der Bewertungen: 0,00

Fragen mischen ?

Hinzufügen

- + Frage hinzufügen...
- + aus der Fragensammlung
- + Zufallsfrage hinzufügen...

Schritt 2: Gewünschten Fragetyp hinzufügen und konfigurieren.



Fragenkonfiguration - Zufallsfrage

Test bearbeiten: Klausur

Fragen: 0 | Test geschlossen (Beginn 10.06.2020 11:55)

Seitenumbrüche durchführen

Mehrere Elemente auswählen

Beste Bewertung

10,00

Speichern

Summe der Bewertungen: 0,00

Fragen mischen ?

Hinzufügen ▾

- + Frage hinzufügen...
- + aus der Fragensammlung
- + Zufallsfrage hinzufügen...

← Prüfungsbeispiel

Direkt zu:



Schritt 1: Hier kann man die Gesamtpunktzahl einstellen (danach auf "Speichern" klicken).

Schritt 2: Über die Option *Fragen mischen* werden die Fragen in jedem "Versuch" in unterschiedlicher Reihenfolge angezeigt.

Schritt 3: *Zufallsfragen hinzufügen*.



Fragenkonfiguration - Zufallsfrage

Zufallsfrage am Ende hinzufügen

Bestehende Kategorie | **Neue Kategorie**

Kursbereich: Standard für LV-PG-SoSe20 (17)

Fragen aus Unterkategorien einbeziehen

Tags: Jeder Tag

Suchen

Anzahl der zufälligen Fragen: 10

Fragen, die diese Filterkriterien erfüllen: 16

< 1 2 3 4 >

- 2x2 Quadrate
- 2x2 Quadrate
- Allgemeinwissen
- Allgemeinwissen
- 2x2 Quadrate

Zufallsfrage hinzufügen | Abbrechen

Schritt 1: Hier kann man einen vorher erstellten Fragenkatalog auswählen.

Schritt 2: Hier kann man weiter nach "Tags" filtern. Damit lassen sich z.B. Fragen verschiedenen Schwierigkeitsstufen zuordnen.

Schritt 3: *Anzahl der zufällig gewählten Fragen*, die man aus der Menge der zur Verfügung stehenden Fragen (nach Filterung) erzeugen möchte.

Schritt 4: Mit *Zufallsfrage hinzufügen* bestätigen.



Fragenkonfiguration - Zufallsfrage

ERGEBNIS

Test bearbeiten: Klausur

Fragen: 10 | Test geschlossen (Beginn 10.06.2020 11:55)

Beste Bewertung Speichern

Summe der Bewertungen: 10,00

Seitenumbrüche durchführen Mehrere Elemente auswählen

Fragen mischen ?

Seite 1

Hinzufügen

- | | | | |
|---|---|---|------|
| + | 1 | Zufall (Standard für LV-PG-SoSe20 und Unterkategorien) (Siehe Fragen) | 1,00 |
| + | 2 | Zufall (Standard für LV-PG-SoSe20 und Unterkategorien) (Siehe Fragen) | 1,00 |
| + | 3 | Zufall (Standard für LV-PG-SoSe20 und Unterkategorien) (Siehe Fragen) | 1,00 |
| + | 4 | Zufall (Standard für LV-PG-SoSe20 und Unterkategorien) (Siehe Fragen) | 1,00 |

Seite 2

Hinzufügen

- | | | | |
|---|---|---|------|
| + | 5 | Zufall (Standard für LV-PG-SoSe20 und Unterkategorien) (Siehe Fragen) | 1,00 |
| + | 6 | Zufall (Standard für LV-PG-SoSe20 und Unterkategorien) (Siehe Fragen) | 1,00 |
| + | 7 | Zufall (Standard für LV-PG-SoSe20 und Unterkategorien) (Siehe Fragen) | 1,00 |
| + | 8 | Zufall (Standard für LV-PG-SoSe20 und Unterkategorien) (Siehe Fragen) | 1,00 |

Seite 3

Hinzufügen

- | | | | |
|---|----|---|------|
| + | 9 | Zufall (Standard für LV-PG-SoSe20 und Unterkategorien) (Siehe Fragen) | 1,00 |
| + | 10 | Zufall (Standard für LV-PG-SoSe20 und Unterkategorien) (Siehe Fragen) | 1,00 |

Hinzufügen

Hinzufügen: Man kann selbstverständlich auch noch nicht zufällig erzeugte Fragen hinzufügen oder das ganze auch mit anderen Zufallsfragen (z.B. anderer Schwierigkeitsstufen) wiederholen.



Fragenkonfiguration – Frage aus Fragensammlung

Test bearbeiten: Klausur

Fragen: 0 | Test geschlossen (Beginn 10.06.2020 11:55)

Seitenumbrüche durchführen

Mehrere Elemente auswählen



Beste Bewertung

Summe der Bewertungen: 0,00

Fragen mischen ?

Hinzufügen ▾

- + Frage hinzufügen...
- + aus der Fragensammlung
- + Zufallsfrage hinzufügen...

← Prüfungsbeispiel

Direkt zu:



Schritt 1: Hier kann man die Gesamtpunktzahl einstellen (danach auf "Speichern" klicken).

Schritt 2: Über die Option *Fragen mischen* werden die Fragen in jedem "Versuch" in unterschiedlicher Reihenfolge angezeigt.

Schritt 3: *Aus der Fragensammlung*.



Schritt 1: Fragenkategorie auswählen.

Frage aus der Fragensammlung hinzufügen

Eine Kategorie wählen: Standard für Testkurs Online-Tests

Standardkategorie für Fragen, die im Kontext 'Testkurs Online-Tests' freigegeben sind.

Keine Filter für Tags angewendet

Nach Tags filtern ...

Suchoptionen

Fragen aus Unterkategorien anzeigen

Auch alte Fragen anzeigen



Fragenkonfiguration – Frage aus Fragensammlung

Frage aus der Fragensammlung hinzufügen ✕

Eine Kategorie wählen: Javascript (8) ▾

Keine Filter für Tags angewendet

Nach Tags filtern ... ▾

Suchoptionen ▾

- Fragen aus Unterkategorien anzeigen
- Auch alte Fragen anzeigen
- Frage

- Schleifen in JavaScript** Gegeben seien drei Variablen a, b und i: 1 2 3 4 5 6 7 8 9 var a, b, i a = {a} b = 🔍
- Schleifen in JavaScript 3** 1 2 3 4 5 6 var Summe = 0; var z = 2; do { Summe = Summe + z; 🔍
- Verzweigung in JavaScript** 1 2 var A; var B; A = {#1}; 4 5 6 7 8 9 10 if (A == "ABC5") { B = "Zugrif 🔍
- Javascript Grundlagen** Welche der folgenden Aussagen trifft bzw. treffen zu? 🔍
- Schleifen in Javascript 2** 1 2 3 4 5 6 7 8 var Farbe_1; var Farbe_2; do { Farbe_1 = prompt("Ihre Li 🔍
- Verzweigungen in JavaScript 2** Gegeben seien drei Variablen a, b und c: 1 2 3 4 5 6 7 8 9 10 11 var a 🔍
- Berechnungen in JavaScript** Gegeben sei der folgende Ausschnitt aus einer Anwendung: 1 2 3 4 5 6 🔍
- Mehrfachverzweigung in JavaScript** 1 2 3 4 5 6 7 8 9 10 11 12 13 14 15 16 17 18 19 var Marke; var Cr 🔍

Ausgewählte Fragen zum Test hinzufügen

Schritt 1: Hier können alle Fragen ausgewählt werden.

Schritt 2: Bei Bedarf können hier einzelne Fragen aus-/abgewählt werden.

Schritt 3: Anschließend mit der Schaltfläche die Auswahl an Fragen, die dem Test hinzugefügt werden soll, bestätigen.



Fragenkonfiguration – Frage aus Fragensammlung

ERGEBNIS: Der Test ist nun erstellt. In dieser Übersicht können dennoch Fragenanordnung und -anzahl sowie einzelne Fragen(-inhalte) geändert werden.

Test bearbeiten: Test2

Fragen: 8 | Aktuell läuft dieser Test

Seitenumbrüche durchführen Mehrere Elemente auswählen

Beste Bewertung 10,00 Speichern
Summe der Bewertungen: 20,00

Falls Änderungen vorgenommen werden - diese anschließend mit *Speichern* bestätigen.

Seite 1
1 Schleifen in JavaScript Gegeben seien drei Variablen a, b und i: 1 2 3 4 5 6 7 8 9 var a, b, i a = {a} b = 2 for (i = 1; i = 3, i++) { ...

Seite 2
2 Schleifen in JavaScript 3 1 2 3 4 5 6 var Summe = 0; var z = 2; do { Summe = Summe + z; z = z + 2; } while ((#1)) 1 2 a...

Seite 3
3 Verzweigung in JavaScript 1 2 var A; var B; A = {#1}; 4 5 6 7 8 9 10 if (A == "ABC5") { B = "Zugriff gewährt"; } else { B = "Zu...

Seite 4
4 Javascript Grundlagen Welche der folgenden Aussagen trifft bzw. treffen zu?

Seite 5
5 Schleifen in JavaScript 2 1 2 3 4 5 6 7 8 var Farbe_1; var Farbe_2; do { Farbe_1 = prompt("Ihre Lieblingsfarbe?"); Farbe_2 ...

Seite 6
6 Verzweigungen in JavaScript 2 Gegeben seien drei Variablen a, b und c: 1 2 3 4 5 6 7 8 9 10 11 var a = 26; var b = 15; var c = 6; if...

Seite 7
7 Berechnungen in JavaScript Gegeben sei der folgende Ausschnitt aus einer Anwendung: 1 2 3 4 5 6 7 8 9 10 11 12 13 14 15 16 17 ...

Seite 8
8 Mehrfachverzweigung in JavaScript 1 2 3 4 5 6 7 8 9 10 11 12 13 14 15 16 17 18 19 var Marke; var Code = 10 % 3; switch (Cod...

Über die Option *Fragen mischen* werden die Fragen in jedem "Versuch" in unterschiedlicher Reihenfolge angezeigt.

Einzelne Fragen *löschen*.

Seitenumbruch erzeugen.

Fragenposition bzw. Reihenfolge manuell ändern.



Testabschnitte

- Abschnitte grenzen unterschiedliche Bereiche im Test ab.
- Die Reihenfolge der Abschnitte bleibt in jedem Test gleich.
(Die Fragen innerhalb der Abschnitte können mit der Option „Fragen mischen“ zufällig angeordnet werden.)
- Um einen Abschnitt hinzufügen zu können, müssen min. drei Fragen vorhanden sein.

→ Durch Testabschnitte können **unterschiedliche Themenbereiche** definiert werden.

→ Es kann ein **eigener Abschnitt für die Eigenständigkeitserklärung** erstellt werden. So ist gegeben, dass die Erklärung stets am Ende eines jeden Tests erscheint.

Testkurs Online-Tests

Startseite / Meine Kurse / Testkurs Online-Tests / Thema 4 / TESTTESTTEST

Frage 1
Bisher nicht beantwortet
Erreichbare Punkte: 1,00
Frage markieren

```
1 var Marke;  
2 var Code = 10 % 3;  
3  
4 switch (Code) {  
5   case 0:  
6     Marke = "Audi";  
7     break;  
8   case 1:  
9     Marke = "BMW";  
10    break;  
11   case 2:  
12     Marke = "Chrysler";  
13    break;  
14   case 3:  
15     Marke = "Daihatsu";  
16    break;  
17 }  
18  
19 alert(Marke);
```

Welche Automarke wird im Meldungsfenster angezeigt, wenn man das Programm ausführen lässt?

Antwort:

Nächste Seite

← test_aufgabenblöcke

Direkt zu:

Test-Navigation

Abschnitt mit 5 Fragen /
Seiten
 1 2 3 4 5

Abschnitt mit 3 Fragen /
Seiten
 6 7 8

Eigenständigkeitserklärung
 9

Verbleibende Zeit 0:19:46



Fragenkonfiguration – Abschnitt einfügen

Test bearbeiten: TESTTESTTEST

Fragen: 9 | Test geöffnet (Ende 7.07.2020 18:13)

Beste Bewertung Speichern

Summe der Bewertungen: 21,00

Seitenumbrüche durchführen Mehrere Elemente auswählen

Grundlagenabschnitt mit 5 Fragen Fragen mischen

Seite 1 Hinzufügen ▾

1 **Mehrfachverzweigung in JavaScript** 1 2 3 4 5 6 7 8 9 10 11 12 13 14 1...

Seite 2 Hinzufügen ▾

2 **Berechnungen in JavaScript** Gegeben sei der folgende Ausschnitt aus ...

Seite 3 Hinzufügen ▾

3 **Schleifen in JavaScript** Gegeben seien drei Variablen a, b und i: 1 2 3 4 ...

Seite 4 Hinzufügen ▾

4 **Verzweigung in JavaScript** 1 2 var A; var B; A = {#1}; 4 5 6 7 8 9 10 if ...

Seite 5 Hinzufügen ▾

5 **Schleifen in Javascript 2** 1 2 3 4 5 6 7 8 var Farbe_1; var Farbe_2; do { ...

Abschnitt mit 3 Fragen / Seiten Fragen mischen

Seite 6 Hinzufügen ▾

6 **Verzweigungen in JavaScript 2** Gegeben seien drei Variablen a, b und ...

Seite 7 Hinzufügen ▾

7 **Javascript Grundlagen** Welche der folgenden Aussagen trifft bzw. treff...

Seite 8 Hinzufügen ▾

8 **Schleifen in JavaScript 3** 1 2 3 4 5 6 var Summe = 0; var z = 2; do { ...

Seite 9 Hinzufügen ▾

9 **Eigenständigkeitserklärung** Eigenständigkeitserklärung

- + Frage hinzufügen...
- + aus der Fragensammlung
- + Zufallsfrage hinzufügen...
- + eine neue Abschnittsüberschrift

Schritt 1: Um z.B. einen Abschnitt für die Eigenständigkeitserklärung am Ende des Tests einzufügen, auf *Hinzufügen* klicken.




Schritt 2: + eine neue Abschnittsüberschrift auswählen.



Fragenkonfiguration – Abschnitt einfügen

Abschnitt mit 3 Fragen / Seiten  




Seite 6

 **6**   **Verzweigungen in JavaScript 2** Gegeben seien drei Variablen a, b und ...

  1,00 

Hinzufügen ▾

Seite 7

 **7**   **Javascript Grundlagen** Welche der folgenden Aussagen trifft bzw. treff...

  5,00 

Hinzufügen ▾

Seite 8

 **8**   **Schleifen in JavaScript 3** 1 2 3 4 5 6 var Summe = 0; var z = 2; do { ...

  5,00 

Hinzufügen ▾

Neue Abschnittsüberschrift  

Fragen mischen

Seite 9

9   **Eigenständigkeitserklärung** Eigenständigkeitserklärung

 1,00 

Hinzufügen ▾

Schritt 1: Auf das *Stiftsymbol* klicken und Bezeichnung des neuen Abschnitts eingeben und die Eingabe mit **ENTER** bestätigen.



Fragenkonfiguration – Abschnitt einfügen

Test bearbeiten: TESTTESTTEST

Fragen: 9 | Test geöffnet (Ende 7.07.2020 18:13)

Beste Bewertung Speichern

Summe der Bewertungen: 21,00

Seitenumbrüche durchführen Mehrere Elemente auswählen

Grundlagenabschnitt mit 5 Fragen

Fragen mischen

- Seite 1 Hinzufügen ▾
+ 1 Mehrfachverzweigung in JavaScript 1 2 3 4 5 6 7 8 9 10 11 12 13 14 1... 1,00
- Seite 2 Hinzufügen ▾
+ 2 Berechnungen in JavaScript Gegeben sei der folgende Ausschnitt aus ... 1,00
- Seite 3 Hinzufügen ▾
+ 3 Schleifen in JavaScript Gegeben seien drei Variablen a, b und i: 1 2 3 4 ... 1,00
- Seite 4 Hinzufügen ▾
+ 4 Verzweigung in JavaScript 1 2 var A; var B; A = {#1}; 4 5 6 7 8 9 10 if ... 5,00
- Seite 5 Hinzufügen ▾
+ 5 Schleifen in Javascript 2 1 2 3 4 5 6 7 8 var Farbe_1; var Farbe_2; do { ... 1,00

Abschnitt mit 3 Fragen / Seiten

Fragen mischen

- Seite 6 Hinzufügen ▾
+ 6 Verzweigungen in JavaScript 2 Gegeben seien drei Variablen a, b und ... 1,00
- Seite 7 Hinzufügen ▾
+ 7 Javascript Grundlagen Welche der folgenden Aussagen trifft bzw. treff... 5,00
- Seite 8 Hinzufügen ▾
+ 8 Schleifen in JavaScript 3 1 2 3 4 5 6 var Summe = 0; var z = 2; do { ... 5,00

Eigenständigkeitserklärung

Fragen mischen

- Seite 9 Hinzufügen ▾
+ 9 Eigenständigkeitserklärung Eigenständigkeitserklärung 1,00

Abschluss & Bearbeitungsansicht

Nach dem Sie den Abschnitt der Eigenständigkeitserklärung hinzugefügt haben, steht dieser bereits (auch ohne zusätzlich auf Speichern zu klicken) bereits im Test zu Verfügung.

Ansicht der Teilnehmer*innen

Testkurs Online-Tests

Startseite / Meine Kurse / Testkurs Online-Tests / Thema 4 / TESTTESTTEST

Frage 1
Bisher nicht beantwortet
Erreichbare Punkte: 1,00
1 Frage markieren

```

1 var name;
2 var Code = "A B C";
3
4 switch (Code) {
5   case 0:
6     name = "null";
7     break;
8   case 1:
9     name = "Str";
10    break;
11   case 2:
12     name = "Objekt";
13    break;
14   case 3:
15     name = "Date";
16    break;
17 }
18 alert(name);

```

Welche Automarkta wird im Meldungsfenster angezeigt, wenn man das Programm ausführen lässt?

Antwort:

Test-Navigation

Abschnitt mit 5 Fragen / Seiten
1 2 3 4 5

Abschnitt mit 3 Fragen / Seiten
6 7 8

Eigenständigkeitserklärung
9

Verbleibende Zeit 0:19:46

Nächste Seite

test_aufgabenblöcke

Direkt zu:



Ansicht der Prüfungsteilnehmenden

Abschließend ein Beispiel für eine Testansicht aus Sicht der Prüfungsteilnehmenden. Das Beispiel zeigt einen Test ohne Abschnitte, jedoch mit vorgegebener Navigation sowie mehreren Fragen pro Seite.

ANSICHT - Testversuch beginnen

Klausur

Hier können ggf. ein paar Erklärungen hin...

Zeitlimit

Der Test hat ein Zeitlimit von 1 Stunde. Die Zeit wird ab dem Start des Versuchs heruntergezählt. Der Test muss vor dem Ende des Zeitlimits abgeschlossen sein. Möchten Sie den Test wirklich jetzt beginnen?

Versuch beginnen

Abbrechen

Beispielversuch: Hier sehen die Prüfungsteilnehmenden den Hinweis auf das Zeitlimit.



Ansicht der Prüfungsteilnehmenden

Sie können diesen Test in der Vorschau ansehen. Wäre dies ein realer Versuch, würde dies abgeblockt, weil:

Dieser Test steht zur Zeit nicht zur Verfügung.

Frage 1

Bisher nicht beantwortet

Erreichbare Punkte: 1,00

Frage markieren

Frage bearbeiten

Die Raumsituation bzgl. schriftlicher Prüfungen im Sommersemester 2020 ist gelöst!

Eine auswählen:

Wahr

Falsch

Frage 2

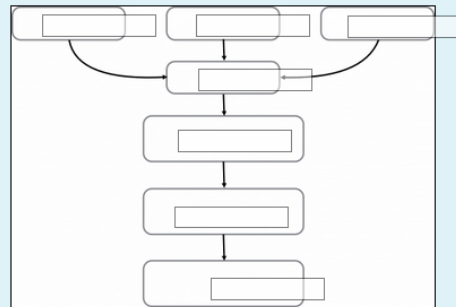
Bisher nicht beantwortet

Erreichbare Punkte: 1,00

Frage markieren

Frage bearbeiten

Gegeben ist eine schematische Darstellung der Visualisierungspipeline. Ordnen Sie die richtigen Begriffe zu!



Simulation Visualisierungsdaten Datenbanken Renderbare Darstellung Sensoren Anzeige Rohdaten

Information

Frage markieren

Frage bearbeiten

Z.B.: Arbeitsanweisung zur Anfertigung einer handschriftlichen Lösung einer Aufgabe...

Frage 3

Bisher nicht beantwortet

Erreichbare Punkte: 1,00

Frage markieren

Frage bearbeiten

Für was steht die Abkürzung "IN"?

Antwort:

Test-Navigation

1 2 3 4 5 6 7 8

9 10

Verbleibende Zeit 0:59:39

Neue Vorschau beginnen

ANSICHT – Fragebogen Option 1 (vorgegebene Reihenfolge)

Seite 1 – hier geht es nur weiter

Nächste Seite



Ansicht der Prüfungsteilnehmenden

Sie können diesen Test in der Vorschau ansehen. Wäre dies ein realer Versuch, würde dies abgeblockt, weil:

Dieser Test steht zur Zeit nicht zur Verfügung.

Frage 4
Bisher nicht beantwortet
Erreichbare Punkte: 1,00
Frage markieren
Frage bearbeiten

Ziehen Sie die passenden Wörter in den Lückentext!

An der Fakultät überlegen die gerade, wie möglichst viele veranstaltet werden können.

Frage 5
Bisher nicht beantwortet
Erreichbare Punkte: 1,00
Frage markieren
Frage bearbeiten

Berechnen Sie $2^{2!}$!

Antwort:

Frage 6
Bisher nicht beantwortet
Erreichbare Punkte: 1,00
Frage markieren
Frage bearbeiten

The fox jumps over the dog!

Frage 7
Bisher nicht beantwortet
Erreichbare Punkte: 1,00
Frage markieren
Frage bearbeiten

Wählen Sie die richtigen Antwortmöglichkeiten:

Auch wenn die einer digitalen sehr verlockend , sollte man den dafür nicht .

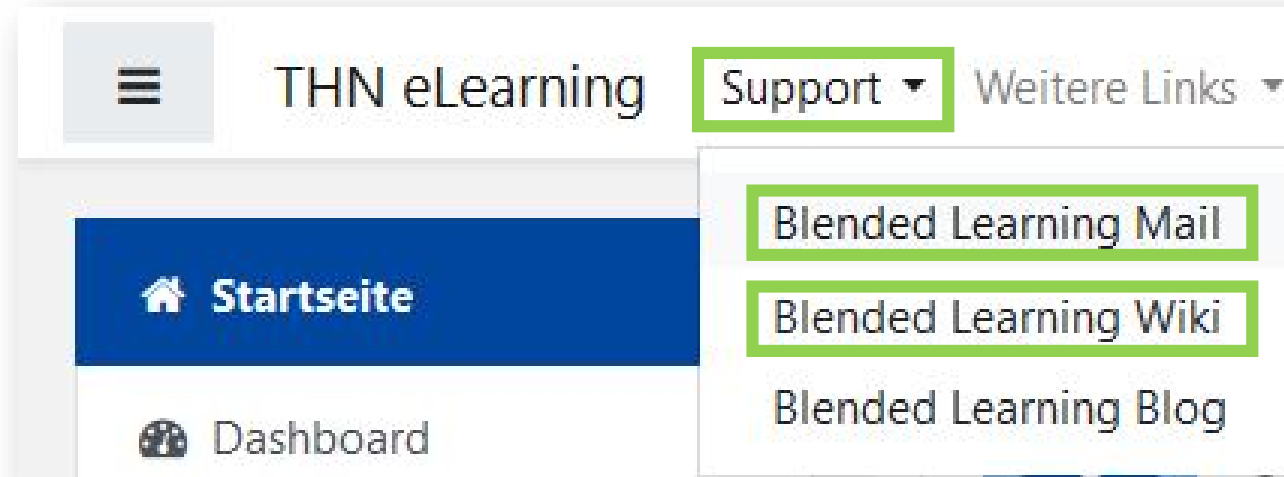
Test-Navigation

Verbleibende Zeit 0:59:13

ANSICHT – Fragebogen Option 1 (vorgegebene Reihenfolge)

Seite 2 – hier geht es auch nur weiter. Eine Navigation zurück ist nicht möglich. Man kann also nicht schauen, welche Fragen kommen, um sich so ggf. besser untereinander abstimmen zu können. **Das muss allerdings auch entsprechend kommuniziert werden (z.B. durch einen Probetest), da sonst einige gescheiterte Versuche zu erwarten sind.**

Nächste Seite



- In der Menüleiste am oberen Rand der Seite finden Sie den Menüpunkt "Support"
- Besonders hervorzuheben ist das „**Moodle Wiki**“, da dort viele Funktionen und Anwendungsfälle schon beschrieben wurden
- Ansonsten haben Sie die Möglichkeit über „**Blended Learning Mail**“ den Anwendersupport per E-Mail zu kontaktieren

Anwenderunterstützung:

[Blended Learning-Team](#)

BL Wiki: <https://blendedlearning.th-nuernberg.de/wiki/blendedlearning>

E-Mail: blendedlearning@th-nuernberg.de